

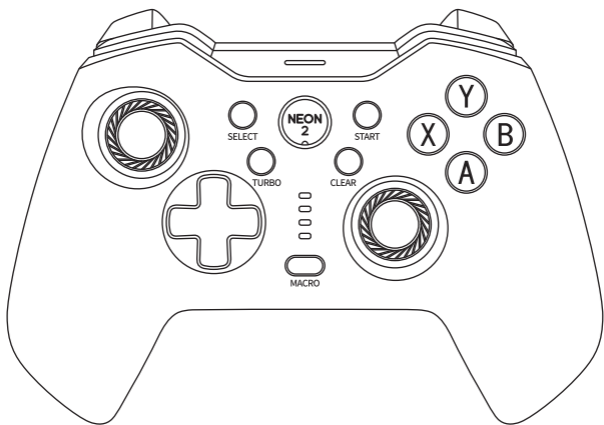
GAME
PAD

JOYTRON®

NEON2

PREMIUM WIRED PC CONTROLLER

네온2 | 유선 컨트롤러



사용자 설명서

사용설명서를 반드시 읽고 올바르게 사용해 주세요.

사용설명서 뒷면에 제품보증서가 있으므로 분실되지 않도록 잘 보관해 주세요.

1. 사용하기 전에

- 사용하기 앞서 본 사용자 설명서를 통해 사용법을 숙지하신 후 사용해 주십시오.
- 각 게임(S/W)의 조작법은 게임을 서비스하는 업체에 문의해 주시기 바랍니다.
- 외관, 규격 등은 제품의 성능 개선을 위해 사전 예고 없이 변경될 수 있습니다.

2. 제품 소개

- Windows(7 이상) 환경의 PC에서 사용할 수 있는 유선 게임 컨트롤러
- 보관과 연결이 편리한 타입 C 케이블 분리형 방식
- 컨트롤러를 감싸주는 화려한 Optical fiber(광섬유)의 네온 RGB
- 다채로운 네온 RGB를 쉽게 변경하는 RGB 컨트롤 버튼
- 컨트롤을 쉽고 빠르게 할 수 있는 2개의 후면 M 버튼
- 진동 세기를 간편하게 변경하는 진동 조절 버튼
- 버튼을 누르고 있는 것만으로 연속 입력되는 편리한 터보 기능

3. 제품 구성

- 컨트롤러 본체 1EA
- 타입C 데이터 케이블 1EA
- 사용자 설명서 1EA

4. 제품 사양

- 제 품 명 : 컨트롤러
- 모 델 명 : NEON2-W / 네온2 (유선)
- 플 랫 폼 : PC (Windows 7이상)
- 진 동 : 비대칭 듀얼 진동
- 크 기 : 약 156 x 108 x 68mm
- 무 게 : 약 214g (컨트롤러)
- 케이블길이 : 약 2미터

5. 호환성 및 업데이트 관련 사항

● 게임 지원에 대하여

모든 게임에서 컨트롤러를 사용할 수 있는 것은 아닙니다. 수많은 게임들이 계속 출시되고 있고 게임의 종류가 너무 많아서 당사가 컨트롤러의 지원 여부를 알려 드리기는 어렵습니다. 사용자가 직접 컨트롤러의 지원 여부를 확인 후 사용해 주시기 바랍니다.

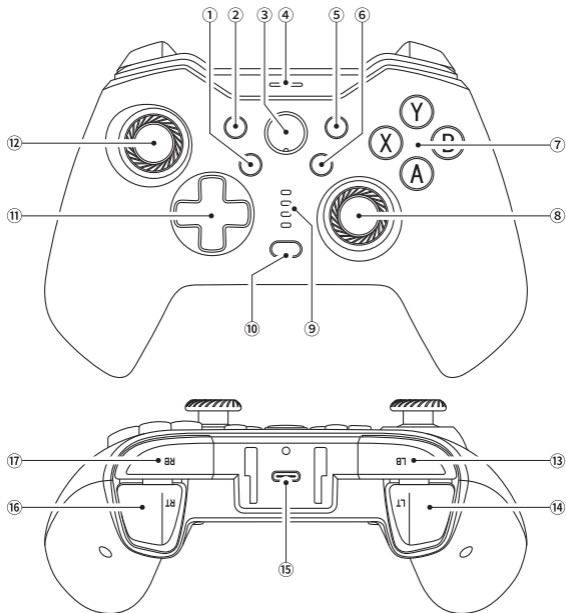
● 플랫폼 업데이트에 대하여

PC 운영체제, 게임 등은 각 제조사, 개발사의 사정에 따라 업데이트되어 호환 정책이 변경될 수 있습니다. 당사는 본 제품 구입 당시에 제안한 호환성을 보증하며 S/W 업데이트에 따른 호환성과 같은 미래의 예측할 수 없는 사항은 보증하지 않습니다.

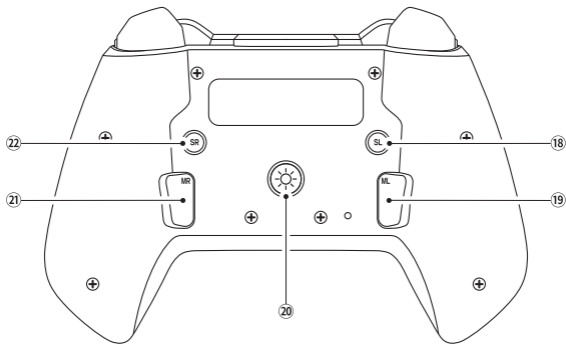
6. 사용시 주의사항

- 제품 사용전 매뉴얼을 통해 사용방법 및 주의사항을 숙지 후 사용해 주시기 바랍니다.
- 제품 내부에 물이나 다른 액체가 들어 가지 않도록 주의하십시오.
- 떨어뜨리거나 충격을 가하지 마십시오.
- 제품을 분해, 개조, 가공하지 마십시오.
- 단자부에 이물질을 넣거나 손으로 직접 만지지 말아주십시오.
- 신나, 벤젠, 알코올 등 가연성 액체 및 화학 용품을 이용하여 제품을 닦지 마십시오.
- 직사광선이 강한 곳이나 고온, 다습한 곳에 보관하지 마십시오.
- 반려동물이나 어린이의 손이 닿지 않는 곳에 보관하십시오.

7. 각 부분의 이름



- | | | | |
|----------|----------|-----------------|-------------------|
| ① TURBO | ② SELECT | ③ HOME | ④ 전원 표시등 |
| ⑤ START | ⑥ CLEAR | ⑦ 액션 버튼 A/B/X/Y | ⑧ 오른쪽 아날로그 스틱 IR3 |
| ⑨ 상태 LED | ⑩ MACRO | ⑪ D-PAD | ⑫ 왼쪽 아날로그 스틱 IL3 |
| ⑬ LB 버튼 | ⑭ LT 버튼 | ⑮ 타입C 데이터 포트 | ⑯ RT 버튼 |
| ⑰ RB 버튼 | | | |



⑱ SL 버튼 ⑲ ML 버튼 ⑳ RGB 컨트롤 ㉑ MR 버튼 ㉒ SR 버튼

8. PC 연결

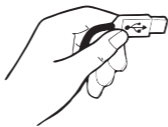
- ① 동봉된 USB 케이블을 이용하여 컨트롤러를 PC에 연결해 주십시오.
- ② 진동과 함께 네온 RGB가 켜지며 연결이 완료됩니다. (전원 표시등 녹색 점등 / LED 1,2,3 점등)
- ③ 이제 컨트롤러를 지원하는 PC 게임에서 사용할 수 있습니다.

※ 사용자의 PC 사양이나 환경에 의해 컨트롤러가 한 번에 인식되지 않을 수 있습니다.
USB 케이블을 재 연결해 주십시오.

● 동봉된 케이블 컨트롤러에 연결



● USB를 PC에 연결



● 진동과 네온 LED 점등



9. Direct-input 기능

컨트롤러를 지원하는 대부분의 게임은 X-input (연결 시 초기값) 입니다.

Direct-input의 사용이 필요한 경우 (출시한지 오래됐거나 에뮬레이터를 이용한 일부 고전게임 등) 아래의 방법을 따르십시오.

- PC 연결이 완료된 상태에서 HOME 버튼을 길게 3초 누르면 LED 1이 점등되며 Direct-input으로 변경됩니다.
- Direct-input 상태에서 HOME 버튼을 1회 누르면 왼쪽 아날로그 스틱과 D-pad의 신호가 서로 바뀝니다. (LED 1,4점등)
- X-input으로 돌아가려면 HOME 버튼을 길게 3초 누르거나 컨트롤러를 다시 연결하십시오.

10. 후면 버튼 설정 (ML / MR)

컨트롤러 후면의 ML, MR 버튼으로 컨트롤을 쉽고 빠르게 할 수 있습니다.

활용 예

- ① L3, R3처럼 빠르게 누르기 힘든 버튼 지정
- ② 여러 개의 버튼을 동시에 누르고 싶을 때
- ③ 입력하기 힘든 커맨드를 저장 후 간단하게 발동 (12회 입력 이내)

설정 가능 버튼

• A | B | X | Y | LB | LT | L3 | RB | RT | R3 | D-pad

설정 방법 I (ML 버튼 기준으로 작성되었으며 MR 버튼도 동일합니다.)

- ① ML 버튼 + MACRO 버튼을 길게(1초 이상) 누르십시오. LED 1,2,3이 빠르게 깜빡입니다.
- ② ML 버튼을 이용하여 입력하고 싶은 버튼을 누른 후 ML 버튼을 눌러 설정을 종료하십시오.
- ③ LED 1,2,3이 점등되며 설정이 저장됩니다.

개별 해제 방법

- ① ML 버튼 + MACRO 버튼을 길게(1초 이상) 누르십시오. LED 1,2,3이 빠르게 깜빡입니다.
- ② 다른 버튼 입력 없이 ML 버튼을 다시 누르면 할당이 해제됩니다.

전체 해제 방법

- ① LED 1,2,3이 깜빡일 때까지 MACRO 버튼을 길게 눌렀다 떼어주십시오.

11. 터보 기능

버튼을 누르고 만 있어도 연타하는 기능입니다.

설정 가능 버튼

A | B | X | Y | LB | LT | L3 | RB | RT | R3 | START | SELECT

설정 방법

[TURBO] + [설정 가능 버튼]을 1회 누르기

해제 방법

[CLEAR] + [터보 설정된 버튼]을 1회 누르기 (※ PC와 연결이 끊기면 모든 터보가 해제됩니다.)

3단계 연타 속도 조절

- 1단계(초당5회) : [TURBO] + D-pad ↓ (십자 버튼 아래로)
- 2단계(초당10회) : [TURBO] + D-pad ← 또는 → (십자 버튼 왼쪽 또는 오른쪽)
- 3단계(초당20회) : [TURBO] + D-pad ↑ (십자 버튼 위로)

12. 네온 RGB 설정

후면의 RGB 컨트롤 버튼을 네온 RGB를 끄거나 컬러를 변경할 수 있습니다.

조절 방법 | 버튼을 누를 때마다 순차적으로 반복됩니다.



※ PC와 연결이 끊기면 설정한 버튼 조명 상태는 초기화(순환) 됩니다.

13. 진동 세기 조절

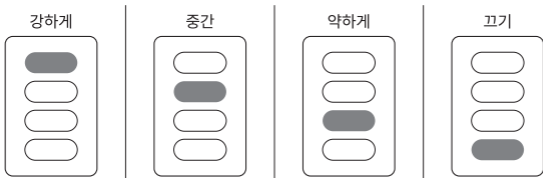
강하게 > 중간 > 약하게 > 끄기의 진동 세기 조절이 가능합니다. (기본값 중간)

조절 방법

- 강 하 게 : SR 버튼 누르기
- 약 하 게 : SL 버튼 누르기

진동 세기 상태 LED 표시

변경 시 진동 세기와 상태 LED 위치로 현재의 진동 단계를 알려줍니다.



※ PC와 연결이 끊기면 설정한 진동 세기는 초기화(중간) 됩니다.

14. 제품 생산 연·월 확인 방법

A:0	B:1	C:2	D:3	E:4
F:5	G:6	H:7	I:8	J:9

SN0|20CE|AH

2024년 07월

예: 2023년 10월 : SN020CDBA

제품 생산 연 월 코드는 제품에 별도 표기되어 있습니다.

15. 품질보증 정책

본 제품의 품질보증 기간은 구입일로부터 **6개월**입니다.

본 제품은 사용자의 사용빈도, 사용방법, 환경, 보관방법 등에 따라 제품 수명이 현저히 차이 날 수 있습니다.

- 초기 불량인 경우 환불 혹은, 동일한 새 제품으로 교환해 드립니다.
- 사용자의 과실이 있거나, 있다고 판단되는 경우 실비가 청구됩니다.
- 서비스 신청시 영수증이나 주문내역 등을 통해 구매처와 구입일을 증빙해 주셔야 합니다.
- 각 OS와 게임은 제작사의 정책에 따라 컨트롤러 사용방법, 호환성이 변경될 수 있으며 이 경우 본 제품의 교환, 환불 사유가 될 수 없습니다.
- 강한 충격에 의한 변형 및 파손은 보증하지 않습니다.
- 개조, 침수, 분해, 단락, 가열, 기타 비정상적인 방법으로 사용했거나, 사용했다고 판단되는 경우에는 보증하지 않습니다.
- 본 설명서에 기재되지 않은 사항은 국내 법규 및 상, 관례에 따라 처리되며, 국내 법규가 최상위에 있습니다.

16. 고객센터

- (주)조이트론 | 서울시 금천구 디지털로 121 에이스가산타워 701호
- 홈페이지: <http://www.joytron.co.kr>
- 홈페이지의 질문 및 제안 또는 문의 게시판으로 문의해 주십시오.
- 고객센터: 02-3275-1173 (평일 오전 10시~오후 5시 / 토, 일, 공휴일 휴무)

제 품 보 증 서

서비스에 대하여

저희 (주)조이트론에서는 품목별 소비자 분쟁해결 기준(공정거래 위원회)에 따라 제품에 대한 보증을 실시합니다.

서비스 신청시 구매 영수증 또는 주문 내역서를 통해 구입처, 구매 날짜를 증빙해 주셔야 합니다.

제 품 명	컨트롤러 (유선)	판 매 금 액	
구 입 일	년 월 일	SERIAL NO.	
구 입 처		모 델 명	NEON2-W / 네온2 (유선)

기타 상기에 규정되지 않은 소비자 피해유형은 소비자 피해보상규정 (공정거래위원회고시)에 따릅니다.
고장이 아닌 경우 서비스를 요청하면 요금을 받게 되므로 반드시 사용설명서를 읽고 고장여부를
확인하세요.

JOYTRON®

고객상담실

(주)조이트론 | 서울시 금천구 디지털로 121 에이스가산타워 701호
Tel. 02 - 3275 - 1173 / <http://www.joytron.co.kr>